

# PT-541 Plus

## 產品使用說明書



2011/02/20 Ver1.0

## 商品內容物：

IP Camera 網路攝影機	-----	1台
支架（依機型選配）	-----	1組
電源供應器	-----	1個
產品使用光碟片(集中管理軟件、說明書)	-----	1片
產品保證卡	-----	1片

## 重要說明：

IP Camera出廠的 **預設帳號：admin** ； **密碼：無**  
**預設區域網路IP位址**：192.168.1.126；埠號：81

## 商品聲明：

本產品手冊所採用設備的版本可能與您現使用的設備的版本如有區別，如果您按照本手冊使用時遇到有無法解決的問題，請與本公司連絡或上本公司網站查詢。  
商品使用手冊內容將不定期更新，本公司保留不另行通知的權利。

## 1-1 產品規格

- ◇ 採用高性能、功能強大的微電腦處理器32Bit RSIC
- ◇ 高清晰度COMS感光晶片，每秒可達即時25fps
- ◇ 採優化Motion-JPEG視訊壓縮演算法，小頻寬上實現高清圖像傳輸
- ◇ 最多可支援5個用戶同時瀏覽，使用轉發伺服器功能則無人數限制
- ◇ 內置Web Server，方便用戶使用標準的瀏覽器實現對現場的即時監控以及設定管理
- ◇ 支持WIFI：802.11b/g無線網路
- ◇ 支援遠端系統升級
- ◇ 支援動態功能變數名稱解析，支援區域網路和網際網路(撥號上網，IP分享器上網等)
- ◇ 部分型號產品支援單/雙向語音對講
- ◇ 移動偵測警報功能，可設定靈敏度
- ◇ 內置看門狗，異常自動恢復功能，網路中斷後可自動連接
- ◇ 動態警報功能，可以設定警報時間段
- ◇ 具有發送郵件、FTP圖片、外部輸出
- ◇ 支援15個預置位，並支援警報時調用預置位

## 1-2 設備要求

### 硬體設備需求

CPU: Pentium4 2.4Ghz

記憶體 :512MB

音效卡 :需要語音傳送、雙向對講時必備

硬碟 :如需要錄製影像，不得少於80G

作業系統:32、64位Windows2000、WindowsXP、Windows2003、Windows Vista、Windows 7等作業系統。

### 軟體設備需求

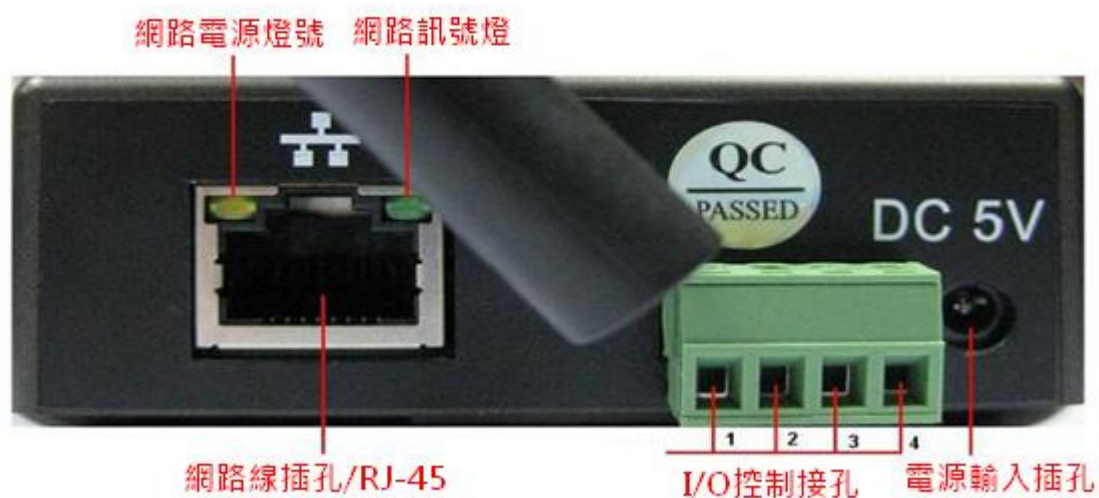
IE 7.0或以上版本

DirectX8.0以上版本

TCP/IP網路通訊協定

## 第二章 機身介面說明與安裝

### 2-1 IP Camera 網路攝影機介面說明



網路電源燈號：通電後，常亮

網路訊號燈：資料傳輸時，不斷閃爍

網路線插孔：RJ-45 介面

I/O控制接孔：警報輸入，接 3,4 兩個端子（輸入端接地，低電平有效 觸發）TTL 控制輸出，接 1,2 兩個端子

電源輸入：直流電 5V 1A

## 2-2 IP Camera 設備安裝

請先將 IP camera 接於 IP 分享器後方或是與電腦的網路卡對接網路線

### 2-2-1 搜尋 IP Camera

請先放入 產品所附之安裝光碟片至電腦光碟機內； 會出現下面畫面



請點選 軟體安裝



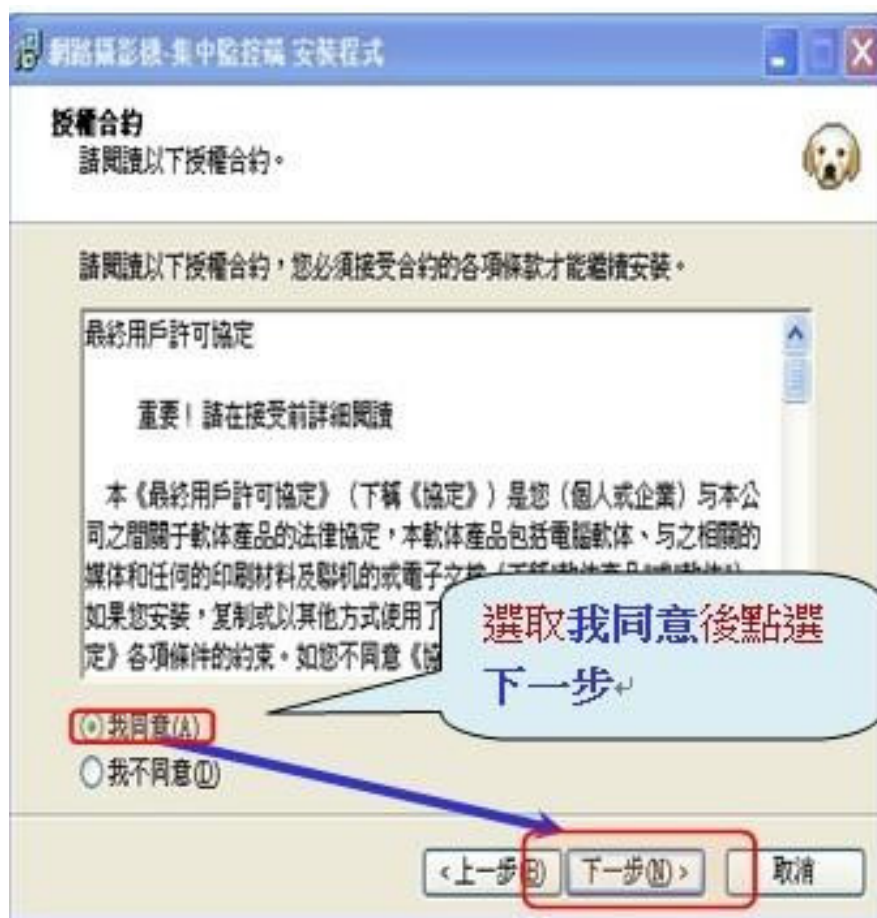
## 軟體安裝過程開始



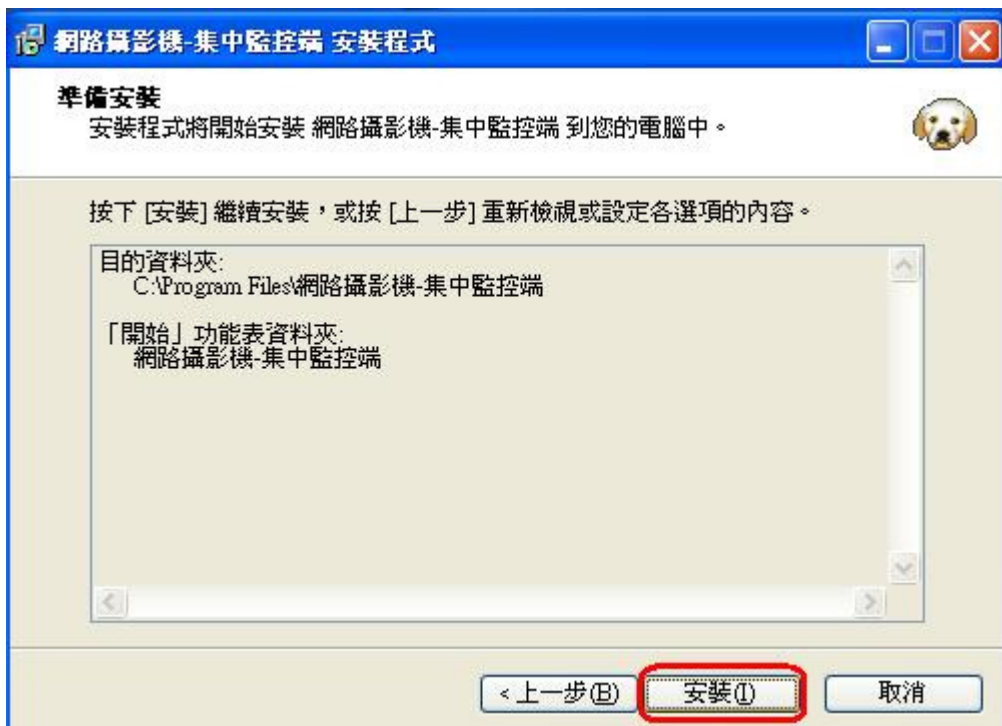
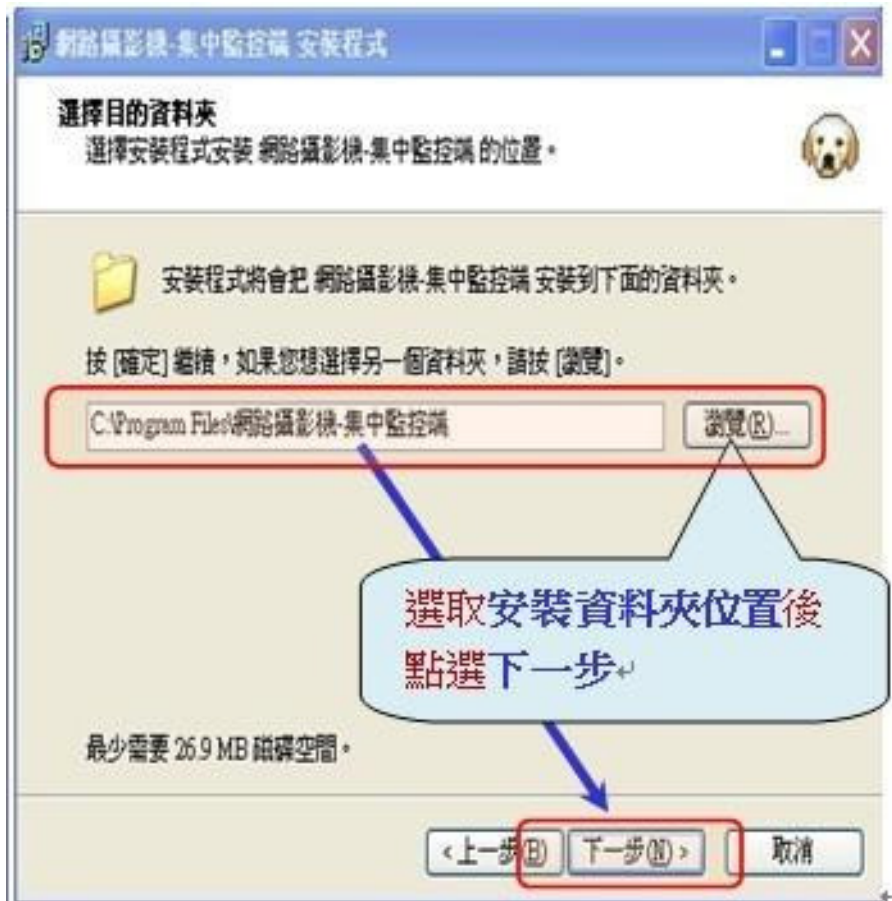
選取 【繁體中文】 按 確定



點選【下一步】







點選【安裝】



點選【完成】先不要勾選 執行集中監控端

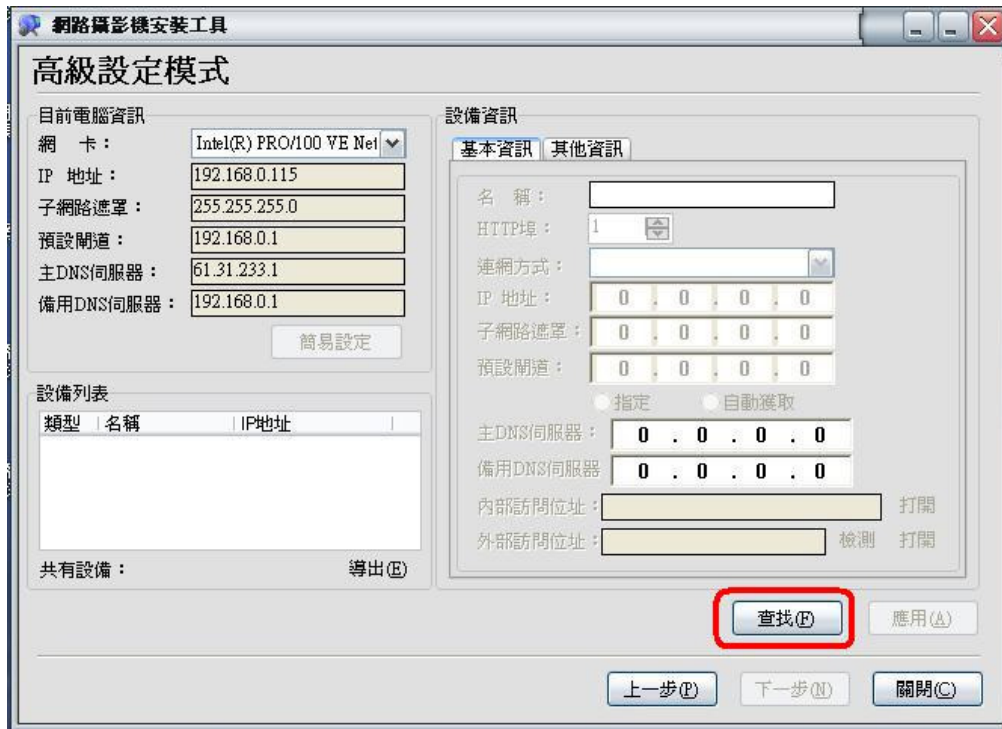
軟體安裝完成後，會在桌面上出現二個捷徑圖示，如下



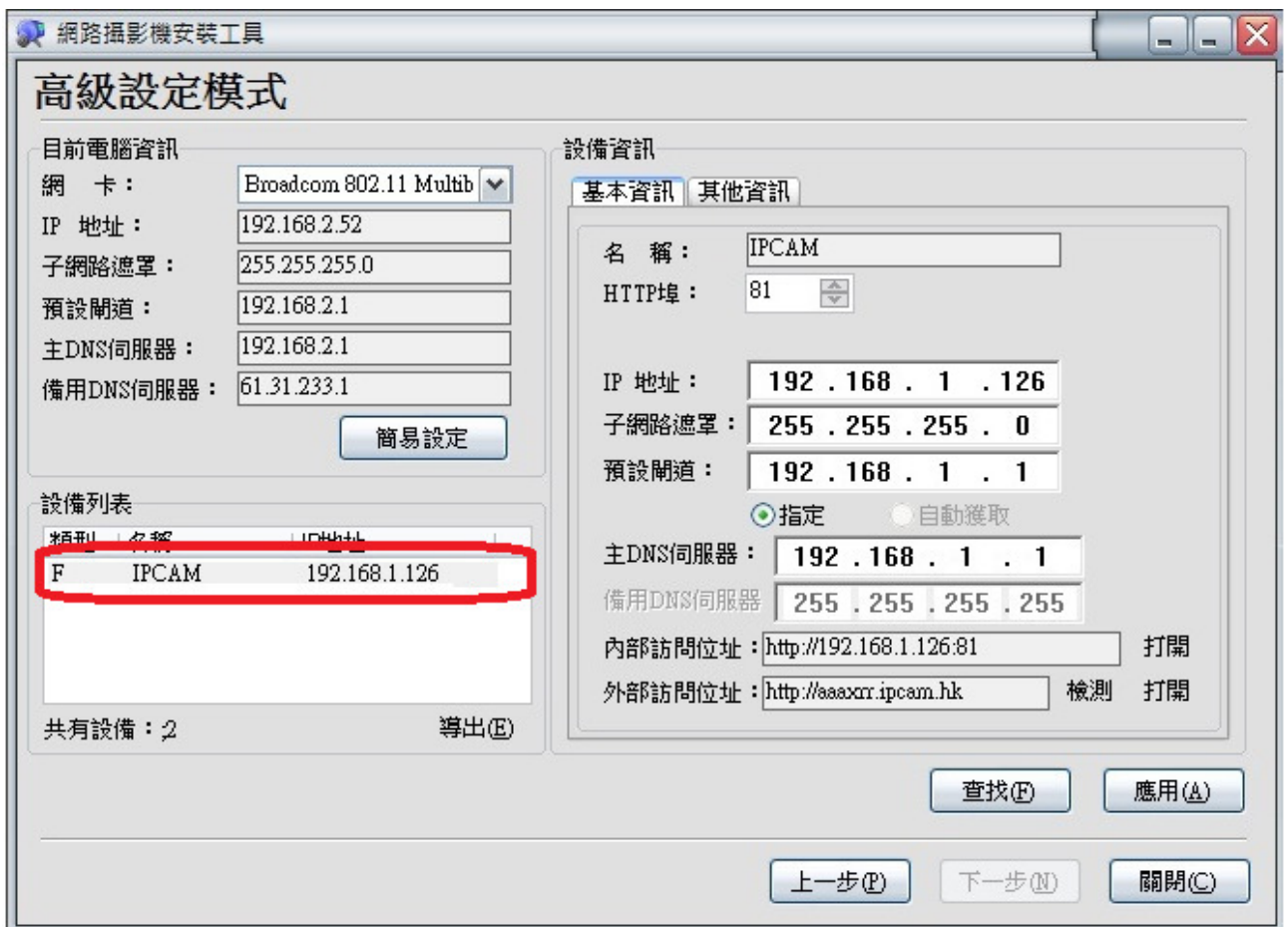
請點選【網路攝影機查找器】



請點選【高級模式】



請點選【查找】



紅框內為查尋到 IP Camera 資料



目前電腦資訊

網卡： Broadcom 802.11 Multib

IP 地址： 192.168.2.52

子網路遮罩： 255.255.255.0

預設閘道： 192.168.2.1

主DNS伺服器： 192.168.2.1

備用DNS伺服器： 61.31.233.1

簡易設定

名稱： IPCAM

HTTP埠： 81

IP 地址： 192 . 168 . 1 . 126

子網路遮罩： 255 . 255 . 255 . 0

預設閘道： 192 . 168 . 1 . 1

指定  自動獲取

主DNS伺服器： 192 . 168 . 1 . 1

備用DNS伺服器： 255 . 255 . 255 . 255

依照紅框內的數字更改藍框內的數字  
 注意：IP 地址 只改前三碼  
 如紅框內與藍框內數字都一樣請跳過這步驟

請點選【應用】

應用(A)

設備訪問許可權

請輸入網路攝影機的訪問帳號和密碼

帳號： admin

密碼：

確定(O) 取消(C)

請點選【確定】

『帳號:admin 密碼:無 以上為出廠預設值』

請再點選【查找】

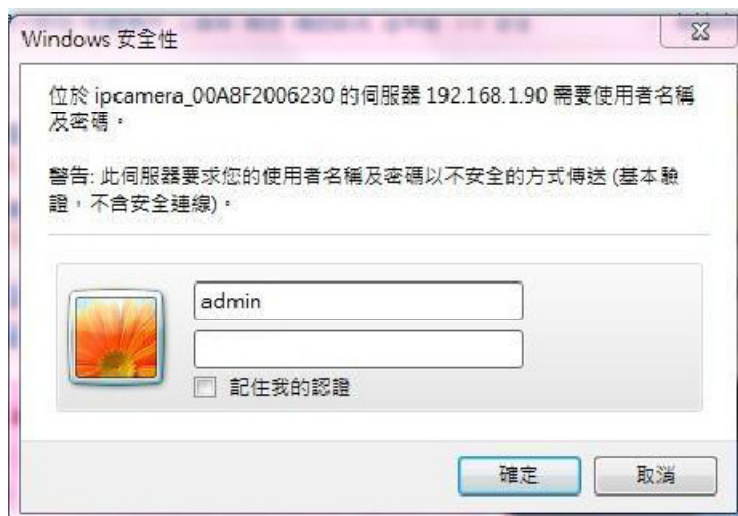
查找(F)



紅框內的數字應該與藍框內數字相同了  
除了 IP 位址的最後一碼不同

請點選【開打】

內部訪問位址：



請點選【確定】

『帳號:admin 密碼:無 以上為出廠預設值』

**WEICHU**<sup>®</sup>

威聚科技 <http://www.weichu.net/>

# 網路攝影機

ActiveX 模式(適用於 IE 瀏覽器)

**登錄**

Server Push 模式(適用於 FireFox、Google 瀏覽器)

**登錄**

手機(適用於支援 Javascript 的手機瀏覽器)

**登錄**

語言: 繁體中文

下次不再顯示該頁面

請點選【紅框登錄】



請執行紅框內控制項元件，使您的電腦驅動 ipcam 畫面

選擇所需語言後，輸入相應登入資訊，點選確定即可登入。

位址欄下方會出現安裝控制項提示，安裝後即可使用。

如果出現外掛程式安裝被防毒軟體阻擋，請放心解除阻擋即可。



出現以上畫面表示 您的 IP Camera 安裝已經成功了

### 第三章 操作介面/按鍵介紹

#### 3-1. 設備狀態

顯示連接到的設備的狀態，如右圖所示  
綠色為正常連接，黃色為已添加但連接  
當有連接不正常設備時會出現以下提示：



不正常設備。



此時請檢查 IP Camera 網路線及電源設備

3-2. 操作者介面介紹



鏡頭向上轉



鏡頭向左轉



鏡頭向右轉

左右方向巡航一次

鏡頭向下轉



上下方向巡航一次



調整雲台速度 0~10



畫面上下 180 度翻轉



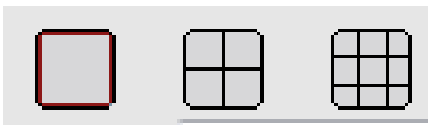
畫面左右 90 度翻轉



I/O 控制開啟



I/O 控制關閉



單畫面/4 分割/9 分割 監控畫面

解析度:	320*240	▼
更新率:	50 HZ	▼
亮度:	6	▼
對比度:	4	▼

解析度： 160x120/320x240/640x480

(解析度越高畫面越大；相對所需頻寬越大)

更新率：50Hz/60Hz/戶外(台灣為 60hz 或戶外)

亮度：1~15 數字越大越畫面越亮

對比度：0~6 為畫面 黑白對比值

一鍵定位:調用 設定

設定畫面監視固定角度 可設定 15 組固定角度  
先將畫面轉至要監看之角色 在按【設定】即完

成；點選【調用】上的數字就可馬上轉至你要監看的角度



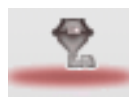
點選即開始【錄影】並選擇存檔位置



點選即馬上【拍照】



開啟機身【麥克風】收音



開啟機身【喇叭】傳送聲音



## 3-4. 基本設定介紹

點選【設定】



即進入基本設定介面：

### 3-4-1. 設備資訊

設備資訊如上圖顯示，有設備序號（即 MAC 值）、設備系統固件版本、設備應用固件版本資訊。

## 網路攝影機設定

設備訊息	<b>設備狀態</b>	
設備名稱設定	設備序列表	00A8F8006188
設備時鐘設定	設備系統固件版本	4.22.2.29
使用者權限設定	設備應用固件版本	4.5.3.44
多畫面設備設定	名稱	IPCAM
基本區域網路設定	報警狀態	無
無線區域網路設定	DDNS 狀態	成功
ADSL 設定	UPnP 狀態	UPnP 失敗: 與 UPnP 設備對話錯誤
UPnP 設定	P2P 狀態	與伺服器連接成功, 本地監聽埠:20871
動態域名設定	語言	繁體中文 ▾
電子郵件設定		<input type="checkbox"/> 不顯示起始頁面
Ftp 服務設定		<input type="button" value="刷新"/>
警報設定		
雲台設定		
日誌		
維護		
返回		

### 3-4-2 設備名稱設定

<b>設備名稱設定</b>	
名稱	ipcam
<input type="button" value="設定"/> <input type="button" value="刷新"/>	

此處顯示 IP camera 名稱，如查找器上面的查找顯示名稱，後面所要提到的多路設備設定的攝影機名稱等。

### 3-4-3 設備時鐘設定

<b>設備時鐘設定</b>	
設備時鐘時間	2010年8月13日 下午 01:13:37
設備時區設定	(GMT +08:00) 臺北 ▾
使用 NTP 服務器自動校時	<input checked="" type="checkbox"/>
Ntp 服務器	time.nist.gov ▾
使用 PC 時間校準設備時鐘	<input type="checkbox"/>
<input type="button" value="設定"/> <input type="button" value="刷新"/>	

此處可通過 NTP 伺服器或者 PC 對攝影機進行時間調整。

### 3-4-4 設備使用者權限設定

如下圖，對用戶進行設定。設備支援管理者，操作者，參觀者三種用戶，其許可權依次降低。（注意：設備的管理者至少要有一個）

使用者權限設定		
用戶:	密碼:	組
admin		管理者 ▾
		參觀者 ▾
		參觀者 ▾
		參觀者 ▾
		參觀者 ▾
		參觀者 ▾
		參觀者 ▾
		參觀者 ▾
		參觀者 ▾

### 3-4-5 基本區域網路設定

基本區域網路設定	
從 DHCP 服務器獲取 IP 地址	<input type="checkbox"/>
IP 地址	192.168.1.127
子網掩碼	255.255.255.0
網關設定	192.168.1.1
DNS 服務器	168.95.192.1
Http 端口	82

這裡支援DHCP 和設定IP，請做ip 分享器埠號對應設定。

如選擇設定IP 位址，請填入對應IP 位址、子網路遮罩、開道、DNS 伺服器、Http 埠。

### 3-4-6 無線區域網路設定

無線區域網路設定	
無線網路列表	ZyXEL[0023f6823a3c] infra WPA/WPA2-PSK test[caf739d040] infra WFA/WPA2-PSK <input type="button" value="搜索"/>
使用無線區域網	<input checked="" type="checkbox"/>
SSID	test
網路類型	Infra ▾
安全模式	WPA2 Personal (AES) ▾
共享密鑰	

如圖為無線網路功能設定圖，這裡安全模式支援無、WEP、WPA Personal (TKIP)、WPA Personal (AES)、WPA2 Personal (AES)、WPA2 (TKIP+AES) 五種方式。

**注意：**

一般通過無線方式連線，攝影機 SSID 號必須與無線路由等無線 AP 設備的 SSID 號一致，其餘可根據實際需要自行設定。

### 3-4-7 ADSL 設定

<b>ADSL 設定</b>	
使用 ADSL 撥號上網	<input type="checkbox"/>
<input type="button" value="設定"/> <input type="button" value="刷新"/>	

如圖，當 ip camera 需要通過 ADSL 方式撥接連線時，即 ip camera 與上網數據機連接，直接撥號，則需要勾選使用 ADSL 撥號上網後，填入由 ISP (網路供應商) 提供的 ADSL 使用者和 ADSL 密碼，保存後即可。

### 3-4-8 UPnP 設定

<b>UPnP 設定</b>	
使用 UPnP 自動映射端口	<input type="checkbox"/>
UPnP 狀態	未動作
<input type="button" value="設定"/> <input type="button" value="刷新"/>	

UPnP 全稱為 Universal Plug and Play，即為網路設備通用隨插即用。用戶如需使用此功能，但是路由器必須支援 UPnP 功能並且開啟，勾選此項即可。

### 3-4-9 動態域名設定

## 網路攝影機設定

<ul style="list-style-type: none"> <li>設備訊息</li> <li>設備名稱設定</li> <li>設備時鐘設定</li> <li>使用者權限設定</li> <li>多畫面設備設定</li> <li>基本區域網路設定</li> <li>無線區域網路設定</li> <li>ADSL 設定</li> <li>UPnP 設定</li> <li>動態域名設定</li> <li>電子設備設定</li> </ul>	<table border="1" style="width: 100%; border-collapse: collapse;"> <tr> <td colspan="2"><b>動態域名設定</b></td> </tr> <tr> <td>DDNS 服務</td> <td>IPCam ▾</td> </tr> <tr> <td>DDNS 用戶</td> <td>aaaxrr</td> </tr> <tr> <td>DDNS 密碼</td> <td>●●●●●●</td> </tr> <tr> <td>DDNS 或代理服務器</td> <td>user.ipcam.hk</td> </tr> <tr> <td>DDNS 或代理服務端口</td> <td>808</td> </tr> <tr> <td>DDNS 狀態</td> <td>成功</td> </tr> <tr> <td colspan="2" style="text-align: center;"> <input type="button" value="設定"/> <input type="button" value="刷新"/> </td> </tr> </table>	<b>動態域名設定</b>		DDNS 服務	IPCam ▾	DDNS 用戶	aaaxrr	DDNS 密碼	●●●●●●	DDNS 或代理服務器	user.ipcam.hk	DDNS 或代理服務端口	808	DDNS 狀態	成功	<input type="button" value="設定"/> <input type="button" value="刷新"/>	
<b>動態域名設定</b>																	
DDNS 服務	IPCam ▾																
DDNS 用戶	aaaxrr																
DDNS 密碼	●●●●●●																
DDNS 或代理服務器	user.ipcam.hk																
DDNS 或代理服務端口	808																
DDNS 狀態	成功																
<input type="button" value="設定"/> <input type="button" value="刷新"/>																	

此處資訊出廠前已預設好，使用者一般無需改動。如因意外丟失功動態域名名稱需重新獲取，使用者可自行填入，所填內容如上圖所示，用戶名即遠端存取前四位元字母，如 http://abcd.ipcam.hk 中的 abcd，密碼為 DDNS 密碼（可在設備機身標籤處），連接後 DDNS 狀態顯示“XXXXX 成功”，即表示設定成功。如果使用者需要用自己的動態域名名稱，請選擇相應的服務商（在 DDNS 服務處選擇）後輸入相關資訊後保存即可。

### 3-4-10 電子郵件伺服器設定

電子郵件設定	
發送者	<input type="text"/>
接收者 1	<input type="text"/>
接收者 2	<input type="text"/>
接收者 3	<input type="text"/>
接收者 4	<input type="text"/>
SMTP 服務器	<input type="text"/>
SMTP 端口	25
需要校驗	<input type="checkbox"/>
	<input type="button" value="測試"/> 請先設定參數,然后再測試
郵件通知 Internet IP 地址	<input type="checkbox"/>
<input type="button" value="設定"/> <input type="button" value="刷新"/>	

此處設定主要為下面的警報設定作準備，其中發送者填寫發送者郵箱位址，接收者 1、2、3、4 填寫接受者郵箱地址；SMTP 伺服器填寫發送者郵箱 SMTP 伺服器，如發送者郵箱為 abc@gmail.com，則此處填寫 mail.gmail.com。SMTP 埠一般為 25，無需改動；如果需要校驗，請勾選後填入 SMTP 使用者和 SMTP 密碼，兩者均由電子郵件供應商提供，並根據提示進行測試；如果需要發送時電子郵件通知 Internet IP 位址，請勾選此項；郵件伺服器等資訊可以從電子郵件服務商處獲取到。警報時給電子郵箱警報時的內容是照片。如果警報不需要電子郵件提示，此處可以不填。

### 3-4-11 FTP 服務設定

Ftp 服務設定	
FTP 服務器	<input type="text"/>
FTP 端口	21
FTP 用戶	<input type="text"/>
FTP 密碼	<input type="text"/>
FTP 上傳目錄	<input type="text"/>
FTP 模式	PORT ▾
	<input type="button" value="測試"/> 請先設定參數,然后再測試
即刻上傳圖片	<input type="checkbox"/>
<input type="button" value="設定"/> <input type="button" value="刷新"/>	

如上圖，此處和郵件伺服器設定功能大致相同，是在警報的時候發送圖片，請依次填入 FTP 伺服器、FTP 埠、FTP 使用者、FTP 密碼、FTP 上傳目錄、FTP 模式，其中 FTP 模式有 PORT 和 POSV 兩種可供選擇。如需即刻上傳照片，請勾選後

### 3.4.12. 警報服務設定

如下圖所示，警報觸發條件有兩種，第一種方式為畫面移動偵測警報，即圖中移動監測警報，移動監測靈敏度根據使用者需要進行調整，值越高，靈敏度越低，第二種方式為警報輸入佈防，勾選後，可對通過GPIO 口外接的聯動警報設備的警報輸入信號進行警報，即聯動盒警報。警報後的處理動作有三種：第一種為警報後IO 聯動，攝影機通過GPIO 連接聯動警報盒警笛發出警報；第二種為警報後郵件通知，即前述發送郵件警報；第三種為上傳圖片警報，即前述FTP 上傳圖片警報方式。上傳圖片間隔（秒）和前述Ftp 服務設定之上傳圖片間隔（秒）保持一致。排程是指警報佈防時間，如圖所選時間段為：每週0：00 分到0：45 分和週一1：00 分和2：00 分。

警報設定	
移動監測佈防	<input checked="" type="checkbox"/>
	移動監測靈敏度 5 ▾ 數字越大靈敏度越高
報警輸入佈防	<input type="checkbox"/>
報警後 IO 聯動	<input type="checkbox"/>
報警後調用預設位	<input type="checkbox"/>
報警後郵件通知	<input type="checkbox"/>
報警後上傳圖片	<input type="checkbox"/>
日程安排	<input checked="" type="checkbox"/>
天	0 1 2 3 4 5 6 7 8 9 10 11 12 13 14 15 16 17 18 19 20 21 22 23
星期日	
星期一	
星期二	
星期三	
星期四	
星期五	
星期六	
<input type="button" value="設定"/> <input type="button" value="刷新"/>	

### 3-4-13 維護-重新啟動

維護	
重啟設備	<input type="button" value="重啟設備"/>
恢復出廠設定	<input type="button" value="恢復出廠設定"/>
升級設備系統固件	<input type="button" value="瀏覽..."/> <input type="button" value="升級"/>
升級設備應用固件	<input type="button" value="瀏覽..."/> <input type="button" value="升級"/>





使用者忘記密碼或者使用不當造成當機可進行恢復原廠設定，點選後出現如上圖提示：點選確定後等待1分鐘後可正常使用，使用者設定參數恢復到原廠預設值

## 升級設備

此處用於IP Camera 韌體升級，包含設備系統固件和設備應用固件升級兩種，此處請用戶不要隨意更新升級！

### 3-4-14 返回

按一下返回，回到監控畫面。

## 第4章. 集中監控端軟體使用說明


之前所述是在網頁下瀏覽網路攝影機，其間穿插過集中監控端（以下簡稱集控）的使用。集控是一個對IP Camera 集中管理的平臺，功能強大，可擴展性強，這裡簡要介紹一下F系列產品在集中監控端的使用。

### 4-1 安裝與註冊

安裝光碟軟體，完成時請在桌面尋找右側圖示

點選兩下打開軟體，第一次使用會出現註冊提示，點擊註冊，輸入光碟上面的註冊碼進行註冊。




或者跳過此步，點選集控介面右下角  圖示，進行註冊。

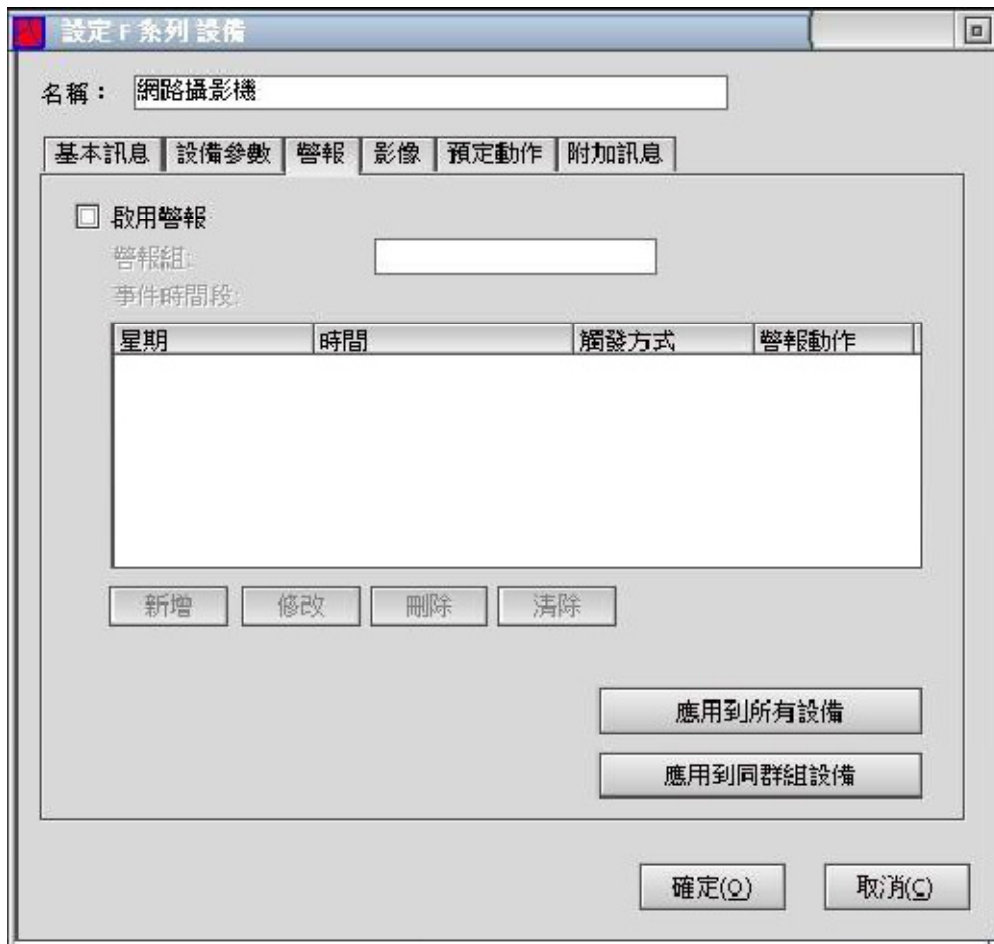
### 4-2 新增IP Camera設備

根據軟體介面右邊上方灰色處的文字提示新增一台網路攝影機到集控，選擇F系列，點選確定。如下圖說明



新增完攝影機後，如需對其進行其他設定，請選定攝影機，點右鍵選擇設備設定即可進行下相關參數設定，也可按一下某個監視畫面後又下方位置，按  一下對該台攝影機進行設定，此時出現基本資訊、設備參數、警報、錄影、預約設定、附加資訊選項。以下進行解釋。

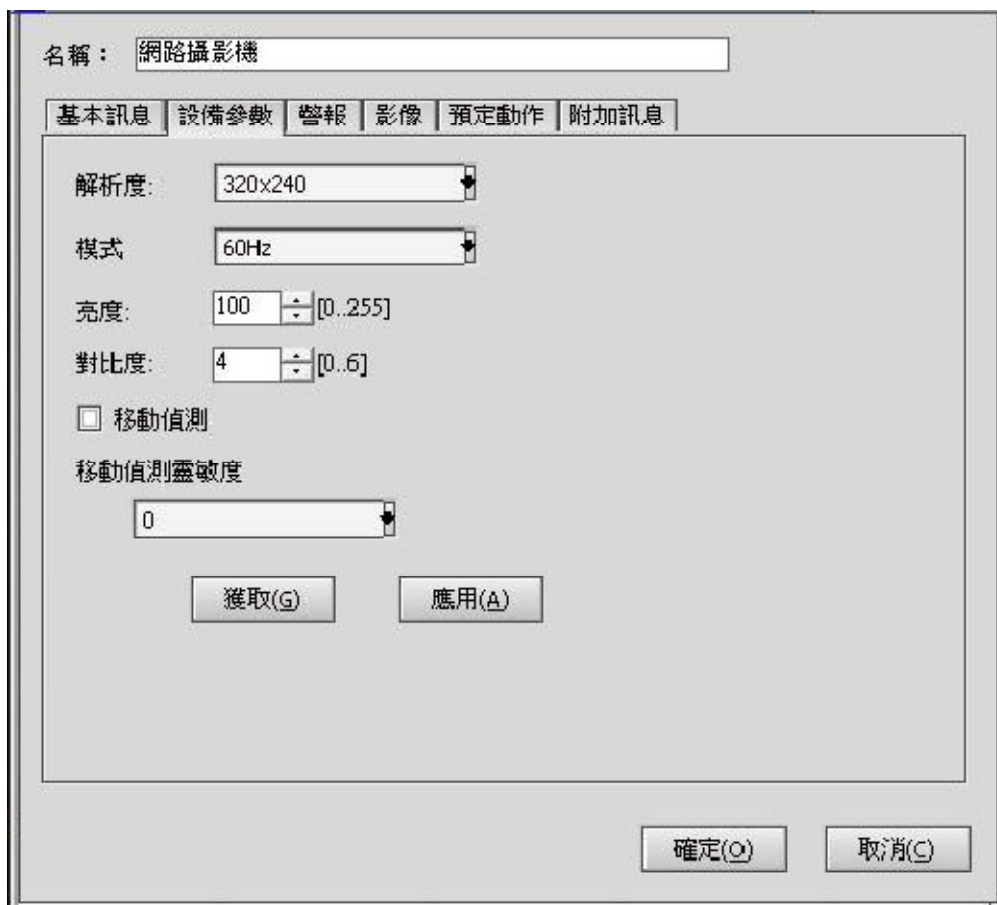
#### 4-2-1 基本資訊



此處可對攝影機集控下的名稱進行更改。選擇IP/功能變數名稱方式或者機身編碼方式，如果是需要查找區域網路內的網路設備，按一下搜尋。輸入使用者帳號和使用者密碼即可。如果IP Camera 帶有旋轉平台或語音功能，請勾選相應選項。

## 4-2-2 設備參數

此頁面資訊包含目前設備的音視頻資訊，目前頁面資訊指的是集控出廠的預設值，點選獲取，獲取目前設備資訊，獲取資訊後可對其進行修改。點選應用後可保存資訊。注：在此處修改參數是對攝影機本身發送資訊的修改，修改後用其他瀏覽方式同樣生效。如：目前獲取解析度為320\*240，修改為640\*480 後，用IE 瀏覽時，解析度也從320\*240 變為640\*480。



The screenshot shows a configuration window for a camera. At the top, there is a text field labeled '名稱' (Name) containing '網路攝影機'. Below this are several tabs: '基本訊息', '設備參數', '警報', '影像', '預定動作', and '附加訊息'. The '設備參數' (Device Parameters) tab is selected. Inside this tab, there are several settings: '解析度' (Resolution) is set to '320x240'; '模式' (Mode) is set to '60Hz'; '亮度' (Brightness) is set to '100' with a range of '[0..255]'; '對比度' (Contrast) is set to '4' with a range of '[0..6]'; there is an unchecked checkbox for '移動偵測' (Motion Detection); and '移動偵測靈敏度' (Motion Detection Sensitivity) is set to '0'. At the bottom of the configuration area are two buttons: '獲取(G)' (Get) and '應用(A)' (Apply). At the very bottom of the window are two more buttons: '確定(O)' (OK) and '取消(C)' (Cancel).

## 4-2-3 警報

需要警報時，選擇啟用警報，點選新增，如上圖。此處可以選擇警報星期、時間、警報持續時間、觸發條件和觸發動作。

這裡觸發動作支援聲音、錄影、警報、人流量統計、電子郵件、設備端警笛等方式，詳見集中監控端說明書。

**注意：觸發條件包含移動偵測和警報輸入兩方面。**

名稱:

基本訊息 | 設備參數 | 警報 | 影像 | 預定動作 | 附加訊息

啟用警報

警報組:

事件時間段:

星期	時間	觸發方式	警報動作

星期: [全選](#) [全不選](#)

星期一
  星期二
  星期三
  星期四  
 星期五
  星期六
  星期日

時間:

起始時間:

終止時間:

警報持續時間(秒):

觸發條件: [全選](#) [全不選](#)

位移偵測  
 警報輸入1
  警報輸入2
  警報輸入3
  警報輸入4  
 警報輸入5
  警報輸入6
  警報輸入7
  警報輸入8

警報動作: [選擇](#)

## 4-2-4 錄影

錄影是網路攝影機-集中監控端的基本功能。具有 所有時間錄影，預約錄影 和 警報時錄影3 種錄影方式。其中預約錄影可以指定錄影的星期和時間段。

錄影檔可以保存在指定的多個分區上，可以設定錄影保留時間，磁片滿了自動迴圈覆蓋。對於MJPEG 格式的網路攝影機，可以把資料壓縮成MPEG4 再保存，大大減少資料所占磁碟空間。

名稱： 網路攝影機

基本訊息 | 設備參數 | 警報 | 影像 | 預定動作 | 附加訊息

啟用影像

所有時間進行錄製

只在下列時間段進行錄製

星期	時間

新增 | 修改 | 刪除 | 清除

以MPEG4格式保存影像檔

指定影像值率(每秒)

5

應用到所有設備

應用到同群組設備

確定(O) | 取消(C)

設備進行錄影，首先要進入設備設定對話方塊進行設定。

啟用錄影：選擇啟用後，錄影功能才啟動。

所有時間進行錄製：在所有時間都進行錄影。

只有在下列時間段進行錄製：指定錄製的時間。時間段包含星期和時間。

警報時錄影，在警報裡進行設定。啟用警報並使用警報動作錄影。



## 4-2-5 預約設定

名稱： 網路攝影機

基本訊息 | 設備參數 | 警報 | 影像 | 預約動作 | 附加訊息

啟用預約動作

時間	動作
----	----

新增  
修改  
刪除  
清除

應用到所有設備  
應用到同群組設備

確定(O) 取消(C)

執行時間: 上午 12:00:00

模式

50Hz

確定 取消

此處用於設定某時間點後的觀看模式，可選的有50Hz、60Hz、室外三種，以適應不同光線情況的觀看。(台灣為60hz 及戶外 / 歐洲為50hz)

## 第5章 其他

### 5-1. IP分享器內網與外網對應設定

如果需要外網登入通過IP 分享器連接到Internet上的網路攝影機，必須在路由器內對這個攝影機進行埠號對應。埠號對應又稱 虛擬IP對應真實IP，也叫虛擬伺服器，各個品牌路由器不同，叫法不一樣。但操作是一樣的。

下面以D-LINK路由器埠映射的設定為例進行講解以架設IP

Camera為例：路由器內網IP是192.168.0.1，IP Camera的內網地址為192.168.0.126開

放 81 的埠。

1. 首先登入到路由器的進階介面或是高級設定。
2. 點選左邊"虛擬伺服器"前面的"+"號。
3. 在右邊服務埠下面填"81", IP 位址下面填"192.168.0.1", 協議選擇"TCP", 最後別忘了在"啟用"下面打勾。
4. 5. 點"保存"之後就可以了。

**DIR-635** // 設定 進階設定 工具 狀態 支援

虛擬伺服器

通訊埠轉送

應用程式

QOS ENGINE

網路過濾器

存取控制

網站過濾器

流入封包過濾器

防火牆設定

路由

進階無線網路

WISH

WI-FI 防護設定

進階網路

繁體中文

**虛擬伺服器**

虛擬伺服器允許您在您的路由器上定義一個單一公用服務埠來轉向到一個內部LAN IP位址和私人LAN服務埠.此功能對於線上服務如FTP或WEB伺服器來說是很實用的.

儲存設定 不要儲存設定

**24--虛擬伺服器設定清單**

	名稱	埠	流量類型	排程
<input checked="" type="checkbox"/>	ipcam IP 位址 192.168.0.126	81 私人	通訊協定 TCP	永遠 流入封包過濾器 允許全部
<input type="checkbox"/>	名稱 IP 位址 0.0.0.0	0 私人	通訊協定 TCP	永遠 流入封包過濾器 允許全部
<input type="checkbox"/>	名稱 IP 位址 0.0.0.0	0 私人	通訊協定 TCP	永遠 流入封包過濾器 允許全部

幫助項目...

按下 **應用程式名稱** 下拉選單,以列出預先定義的伺服器類型,並選擇您所需的伺服器類型.選擇後相關的設定欄位內容將自動被填上.

您可以在"電腦名稱"的下拉式DHCP用戶端清單裡選擇一台電腦,或是手動輸入您要打開特定通訊埠的電腦IP位址.

選擇此規則何時該啟用的時間排程.如果您在清單內沒有看到所需要的排程,到**工具-排程**的畫面並建立新的時間排程.

選擇一筆過濾器來限制網際網路上的主機透過虛擬伺服器存取您信任的電腦.若您在過濾器清單沒有看到所需的過濾器,到**進階功能-流入封包過濾器**的畫面並建立新的過濾器.

更多

### 常見IP 分享器登入IP 位址

1. DLINK 出廠定義的路由器地址是：192.168.0.1
2. Linksys 出廠定義的路由器地址是：192.168.1.1
3. 3com 出廠定義的路由器地址是：192.168.2.1
4. 微軟出廠定義的路由器地址是：192.168.2.1
5. Netgear 出廠定義的路由器地址是：192.168.1.1
6. asus 出廠定義的路由器地址是：192.168.1.1