

# 視訊攝影機產品使用說明書

感謝您採購並使用本產品，藉由本產品您可以與遠方的朋友進行一場暢快且具高速自動對焦功能的視訊對談或進行簡易的視訊會議。本產品支援最新的UVC視訊攝影機，您不需安裝任何驅動程式及調整鏡頭就可直接使用；為了能讓你更熟練地操作本產品，請先熟讀此份操作，當打開視訊攝影機的包裝時，請檢查裡面的產品配備，如有缺少，請通知您所購買的廠商，完整包裝應包含有：

- 視訊攝影機 X 1
- 光碟片 X 1
- 操作說明書 X 1
- 保證卡 X 1

保固範圍：

- 購買日起七天內產品故障免費換新品，一年內(非人為因素)免費維修。

## 第一章.關於視訊攝影機

本章將介紹視訊攝影機的操作使用，功能應用與安裝設定方法。

### 1-1. 安裝系統需求

安裝視訊攝影機時，請檢查您電腦的配備：

- Pentium 4 1.2GHz CPU
- USB 2.0 連接埠
- Microsoft Windows 2000 / XP / Vista 32bits / Mac OS X 10.4.7
- 640 x 480 VGA 顯示卡能支援 16-bit color
- 256 MB 記憶體
- CD-ROM 光碟機(安裝驅動程式用)
- 50 MB 以上的硬碟空間.(以供安裝驅動程式)

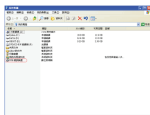
## 第二章.安裝開始

本章將告訴您如何安裝視訊攝影機，與安裝前的相關電腦配備檢查與安裝後的設定。

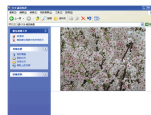
※Windows 2000/XP SP1必須使用光碟內附的驅動程式安裝，方可驅動影像。Windows XP SP2/ Vista欲使用特效及臉部追蹤功能，尚須額外安裝該驅動程式即可。

### 2-1 Windows XP SP2 / Windows Vista 使用步驟

請直接將視訊攝影機插入主機電腦上的USB2.0連接埠,並開啟【我的電腦】將會出現【USB視訊裝置】

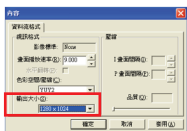


圖一、開啟【我的電腦】



圖二、點選【USB視訊裝置】將會顯示影像

1

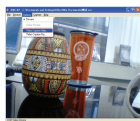


圖二、Video Capture Pin

影像播放速率: 調整影像速率(建議調成每秒30 格畫面)  
色彩空間/壓縮: 影像壓縮格式,RGB24/1420/YUY2  
輸出大小:您也可在此調整影像的大小  
(影像壓縮格式請調整為YUY2)

### 3-2.顏色設定

當您啟動視訊應用程式時可以透過應用程式本身的下拉式功能表來作影像設定,:



圖一、點選Options選項中 Video Capture Filter



圖二、顏色亮度調整選項

### 3-3.特效功能選項



圖一、共有 16種影像特效及 10種情境相框



圖二、使用叢林相框模式

### 3-4.縮放功能選項



圖一、啟動縮放功能



圖二、使用前



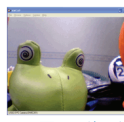
圖三、使用後



圖四、啟動臉部追蹤功能



圖二、使用前



圖三、使用後



圖七、快速功能鈕

當驅動程式安裝完成後,螢幕右下角會出現快捷功能小圖標,方便進行視訊會議時使用。  
◎點選拍照功能請在選擇好所需像素後,再用滑鼠左鍵點擊一次即可進行快拍。

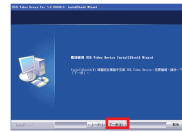
3

## 2-2Windows 2000/ XP SP1 安裝驅動程式步驟

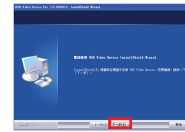


圖一、請先將視訊攝影機插入USB 2.0連接埠

\*在進行完圖一步驟後，取出光碟片；並放置於CD-ROM光碟槽內，點選驅動程式並開始進行安裝程序。



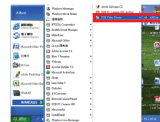
圖三、點選【下一步】



圖四、點選立即重新啟動電腦並按【完成】

## 2-3.測試影像

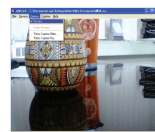
當安裝完成後,執行開始程式集裡面的【USB Video Device】>【AMCap】



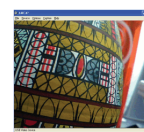
圖一、點選【AMCap】測試影像



圖二、點選【Device】>【USB Video Device】並打勾



圖三、點選Options選項中Preview

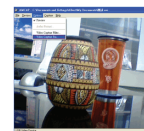


圖四、當影像模糊時，請手動旋轉鏡頭即可備註：自動對焦機種，毋需手動調整

## 第三章、特效及臉部追蹤

### 3-1.選擇影像格式及解析度

您可以選擇不同的影像格式與影像大小,



圖一、點選Options選項中 Video Capture Pin

## 第四章、常見問題與解決

### 4-1.為何我無法使用特效及臉部追蹤放大縮小功能?

ANS:請點選Options選項中Video Capture Pin將輸出大小設定為640X480即可。

### 4-2.當桌面右下角的 呈現禁止的符號狀態時，該如何解除?

ANS:請重新開機即可解除禁止符號。

### 4-3.為何我的影像顏色會產生模糊及偏色的狀況?

ANS:  
1)請點選Options選項中Video Capture Pin將色彩壓縮空間設定為YUY2即可。  
2)請用拭鏡布擦拭鏡頭。

### 4-4.當重新安裝驅動程式後，桌面右下角的 呈現禁止的符號狀態時，該如何解除?

ANS:請重新開機即可解除禁止符號。

### 4-5.若是您的作業系統是Windows XP SP1，或是您安裝驅動程式後，仍出現下列圖示，該如何解除?

ANS:您必須一照下列步驟進行手動昇級 / 安裝驅動程式後才能使用進階功能。

1. 點選“開始”中的“控制台”，開啟控制台視窗後雙擊“系統”圖示。
2. 點選“硬體”，並點擊“裝置管理員”。
3. 點選“影像裝置”，並雙擊“USB Video Device”。
4. 點選“驅動程式”並點擊“更新驅動程式”。
5. 選擇“從清單或特定位置安裝(進階)”，然後按“下一步”。
6. 選擇“不要搜尋，我將選擇要安裝的驅動程式”，然後按“下一步”。
7. 點擊並取消“顯示相容硬體”的選項，必要時選擇“顯示所有硬體”(XP SP1)。
8. 選擇製造商標為“Sonix”並點選“USB Video Device”，然後按“下一步”。



9. 等候安裝程序完成後，您的螢幕右下方會出現下列圖示，您就可使用進階功能。



- 客戶服務連絡方式:
- 客服電話: (02)2999-6656 傳真電話: (02)2999-6651
- 服務時間: 週一至週五/09:30-12:00,13:30-17:00/例假日除外
- 客服mail: service@weichu.net
- 客服網站: www.weichu.net
- 公司地址: 台北縣三重市重新路五段609巷16號9F之12(海城園區)

4